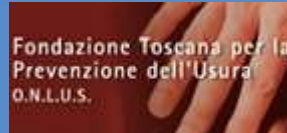




ARCICONFRATERNITA DI MISERICORDIA ED ISTITUZIONI RIUNITE IN SIENA



**BILANCIO
SOCIALE
2012**





Arciconfraternita di Misericordia di Siena

L'identità e la missione



Arciconfraternita di Misericordia di Siena

La Misericordia

Identità e missione

La Misericordia di Siena rappresenta una catena forte e spontanea di carità costruita dalla nostra gente attraverso i secoli e capace di sfidare il tempo portando sempre con sé le radici di una profonda religiosità vissuta concretamente nelle opere di carità fraterna verso il prossimo sofferente.

Come scrive Giovanni Papini, i fratelli della Misericordia:

"..giravano a piedi con barelle e cataletti portati a spalla, sempre in silenzio e portavan via infermi, feriti, morti, quasi creature di un altro mondo, profeti velati di un'antica fede, ministri della Provvidenza...La presenza loro significa sciagura o morte ma, nello stesso tempo, sollecita pietà e speranza di salvezza.."

Da 750 anni la Misericordia è profondamente radicata nel tessuto sociale di Siena, infatti conta oltre 12.200 iscritti e 750 volontari impegnati in molteplici opere di carità verso il prossimo.





Arciconfraternita di Misericordia di Siena

La Misericordia

L'identità e la missione – Art. 2 e Art.3

La Misericordia sottolinea con chiarezza nell'art. 2 e nel successivo art. 3, dello Statuto la propria natura e le caratteristiche che la contraddistinguono:

Art. 2: *L'Arciconfraternita è una Organizzazione di volontariato di durata illimitata; ha strutture democratiche e cariche gratuite ed elettive Secondo l'ordinamento canonico è un'Associazione di fedeli laici della Chiesa;*

Art. 3: *L'Arciconfraternita non ha fini di lucro e persegue esclusivamente finalità di solidarietà sociale; in particolare, ha per scopo l'esercizio delle opere di misericordia corporali e spirituali, nonché di beneficenza, che considera nel loro complesso come le fondamenta morali da trasmettere alle generazioni future.*

In tale ambito, ed ispirandosi ai principi Evangelici, essa provvede anche all'esecuzione di speciali disposizioni di benemeriti benefattori.

L'Arciconfraternita può promuovere ed esercitare tutte quelle opere di umana e cristiana carità enunciate nel successivo articolo 7 del presente Statuto o suggerite, di volta in volta, dalle circostanze contingenti.



Arciconfraternita di Misericordia di Siena

L'assetto organizzativo



Arciconfraternita di Misericordia di Siena

La Misericordia

L'assetto organizzativo - Quadro riassuntivo

L'Assemblea degli Associati è il Corpo Elettorale dell'Arciconfraternita, in una società costituita secondo i normali canoni giuridici, sarebbe l'Assemblea dei Soci o Azionisti, il Consiglio Generale ha particolari competenze per gli atti di straordinaria amministrazione, mentre il Magistrato è l'organo di governo, nella pratica corrisponde al Consiglio di Amministrazione delle Società di capitali.

Assemblea degli Associati (organo elettivo)

Confratelli

Confratelli Emeriti

Confratelli
Onorari

Capi Guardia

Componenti
Magistrato

Componenti Cons.
Generale

Collegio Proviviri

Revisori Contabili

Consiglio Generale (straordinaria amministrazione)

24 Consiglieri
Ordinari

8 Consiglieri
Straordinari

Componenti
Magistrato

Ispettore ai
Servizi

Magistrato (organo di governo)

Provveditore

8 Conservatori

Correttore



Arciconfraternita di Misericordia di Siena

La Misericordia

L'assetto organizzativo - Le cariche

Provveditore

- Il Provveditore, che fa parte del Magistrato, ha la rappresentanza legale e processuale dell'Arciconfraternita. A lui spetta la cura generale e la soprintendenza dell'amministrazione e di tutte le attività della medesima, con l'obbligo di informare costantemente il Magistrato sul proprio operato

Vicario

- Il Provveditore è coadiuvato da un Conservatore al quale viene conferita la carica di Vicario, nominato annualmente, il quale, in caso di assenza del Provveditore, lo sostituisce in tutte le sue funzioni ed attribuzioni, compresa la rappresentanza legale e processuale dell'Arciconfraternita

Conservatori

- I Conservatori esercitano collettivamente le attribuzioni del Magistrato ed individualmente disimpegnano gli incarichi che, su proposta del Provveditore, vengono loro affidati

Correttore

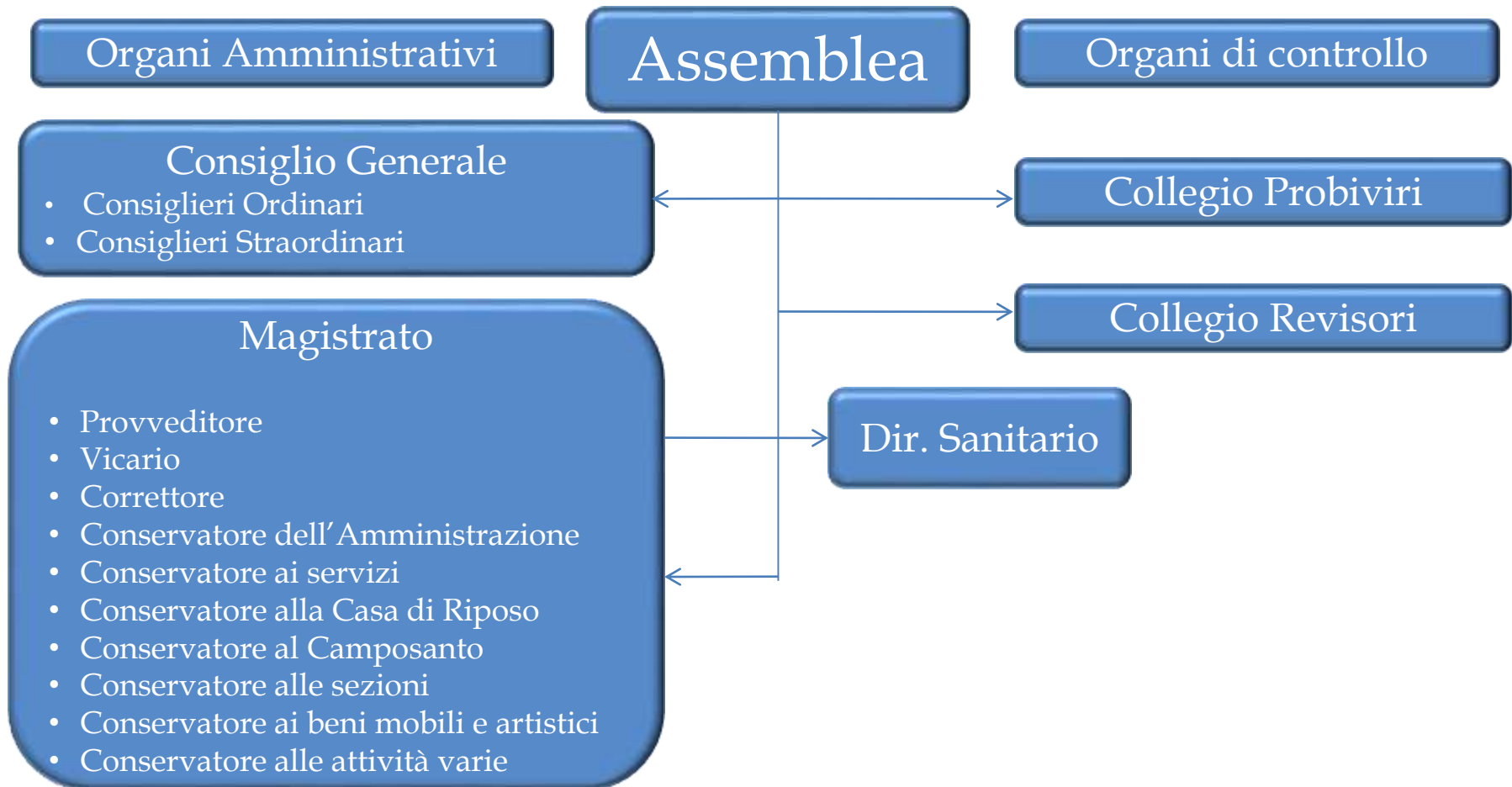
- La funzione del Correttore è di assistente spirituale dell'Arciconfraternita e viene svolta da un Sacerdote incaricato, su proposta del Magistrato, dall'Arcivescovo di Siena pro tempore. In tempi recenti, anche in conseguenza del numero limitato di Sacerdoti disponibili, questo incarico è stato assunto da un Ispettore che ha il compito di vigilare sul livello morale della Confraternita e dei suoi Associati, sempre comunque in maniera provvisoria.



Arciconfraternita di Misericordia di Siena

La Misericordia

L'assetto organizzativo - Organi





Arciconfraternita di Misericordia di Siena

La Misericordia

L'assetto organizzativo - Struttura

Struttura
Organizzativa

Amministrativa

Segretario

Uffici

Economato

Sala Operativa

Garage

Casa di Riposo

Camposanto

Volontariato

Gruppo Istruttori

Gruppo Femminile

Gruppo Protezione Civile

Gruppo Volontari Carcerari

Gruppo assistenza disagio psichico

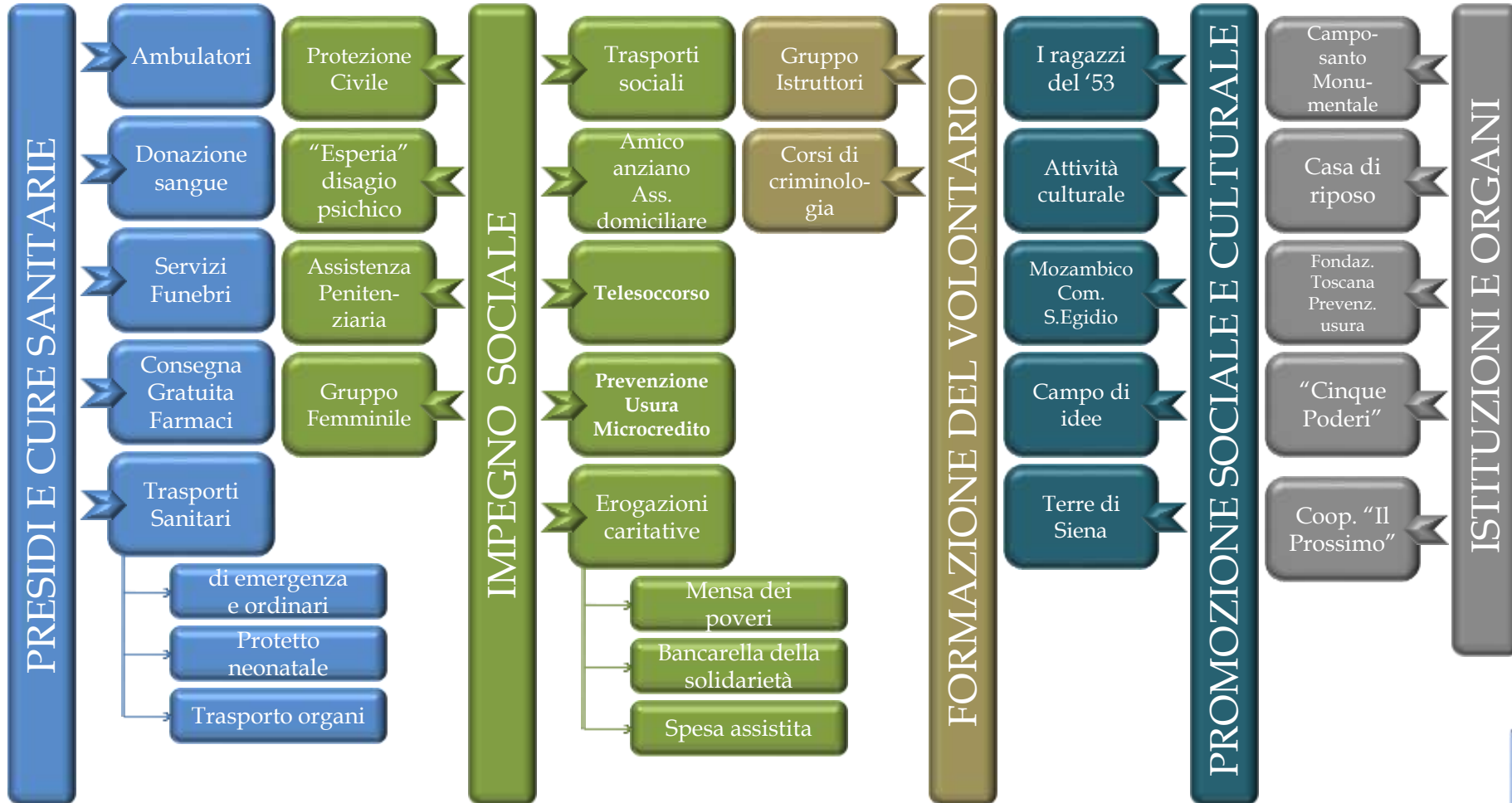
Commissione prevenzione usura



Arciconfraternita di Misericordia di Siena

La Misericordia

Aree di attività - quadro riassuntivo





Arciconfraternita di Misericordia di Siena

La Misericordia

Le Istituzioni

Camposanto Monumentale

- Per assolvere in modo più diretto e completo ad una delle sue più antiche finalità istituzionali, l'Arciconfraternita di Misericordia dispone di un proprio cimitero, edificato verso la metà del 1800, denominato tradizionalmente "Camposanto", del quale gestisce anche tutti i servizi connessi:
 - Lampade votive
 - Funzioni funebri
 - Servizi di manutenzione ordinaria e straordinaria
 - Funzioni religiose
 - Cura delle tombe e portierato

Casa di Riposo e di Convalescenza AVIL

- Nel 1867 l'Arciconfraternita, anche per soddisfare gli obblighi testamentari derivanti dalle eredità di Rosa Ciani e di Giuseppe Puggelli, fondò una Casa per l'accoglienza di anziani e di convalescenti.
- La struttura odierna ha mantenuto sostanzialmente le sue finalità originarie adeguandosi nel corso degli anni con periodiche opere di manutenzione e ampliamento e ospita oggi circa 35 anziani.



Arciconfraternita di Misericordia di Siena

La Misericordia

Gli organismi collegati - Quadro riassuntivo

L'Art. 12 dello Statuto prevede il ricorso ad altri tipi di attività e ad altri strumenti di intervento e di sostegno in particolari stati di bisogno:

ART. 12

- *L'Arciconfraternita può porre in essere con le modalità e le forme ritenute più appropriate, sia direttamente che attraverso la partecipazione e/o costituzione in/di organi specializzati, tutte quelle forme di assistenza e sostegno, anche di carattere finanziario, nei confronti di persone o di popolazioni, che versano in particolari stati di disagio morale o materiale*

In questo contesto si inquadrano le attività svolte da:



Fondazione Toscana per la Prevenzione dell'Usura O.N.L.U.S.



I Cinque poteri della Misericordia S.r.l



"IL PROSSIMO" Cooperativa sociale a r.l.



Arciconfraternita di Misericordia di Siena

La Misericordia

Gli organismi collegati



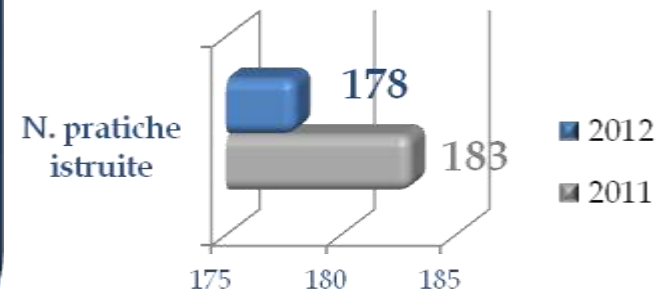
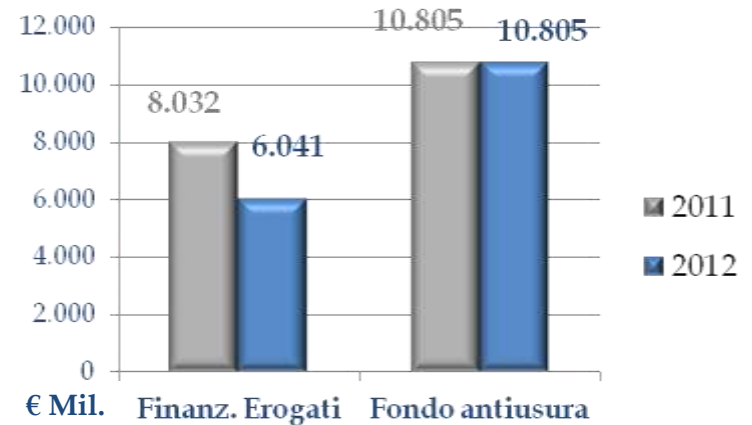
Fondazione Toscana per la prevenzione dell'Usura O.N.L.U.S.

La Fondazione è stata costituita nel 2005 su iniziativa dell'Arciconfraternita ed ha sede legale presso la sede della stessa in Via del Porrione, 49 a Siena; dispone di un Fondo Speciale Antiusura, costituito con contributi pubblici e privati ed opera secondo i criteri della Legge 108 del 7/3/96 e del DPR attuativo 315 del 11/06/1997.

La Fondazione, è stata la naturale evoluzione del servizio sociale antiusura già svolto dall'Arciconfraternita ed ha lo scopo di:

1. Assumere iniziative a favore di singoli, famiglie e di piccole imprese a rischio di usura, attraverso il rilascio di garanzie alle banche per favorire la concessione di finanziamenti secondo le modalità della Legge 108
2. Rilasciare garanzie a banche per favorire la concessione di finanziamenti a persone, famiglie e piccole imprese che pur non apparendo a rischio usura, non hanno capacità economico-patrimoniali per ottenere il credito bancario ordinario, ma presentano potenzialità economiche future che possono giustificare l'assunzione di impegni responsabilizzati.

La Fondazione provvede alla raccolta delle domande di rilascio di garanzia ed all'istruttoria delle pratiche attraverso 40 Centri di Ascolto, distribuiti nelle più importanti località della Regione Toscana, nei quali operano 204 addetti, in gran parte ex-dipendenti di banca con adeguata esperienza, tutta l'attività dei centri è svolta da Volontari.





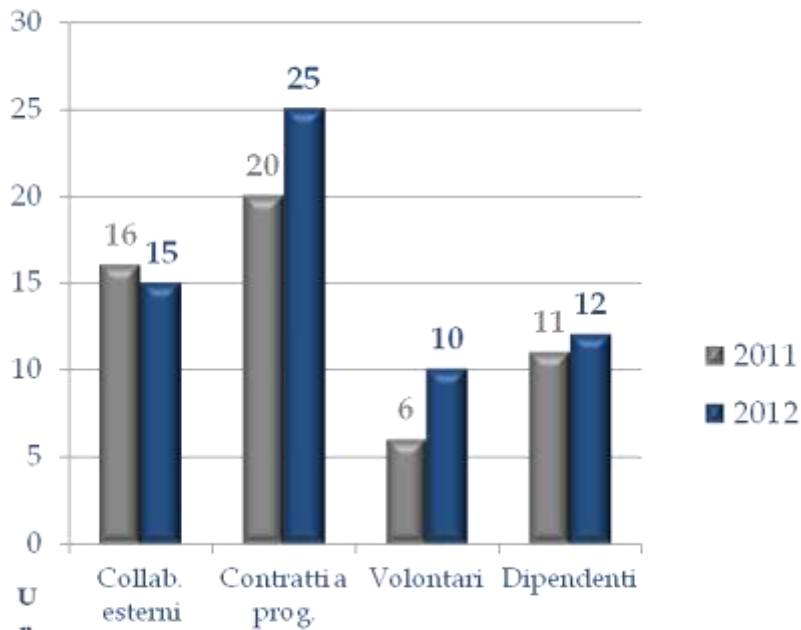
Arciconfraternita di Misericordia di Siena

La Misericordia

Gli organismi collegati



"IL PROSSIMO" Cooperativa sociale a r.l.



U
n
i
t
à

Nell'ambito delle iniziative riguardanti i servizi alla persona anziana, sola o ammalata, l'Arciconfraternita ha individuato l'esigenza di essere ancora più pronta e vicina ai bisogni di queste persone che vivono un profondo disagio e spesso una grande sofferenza.

Questa considerazione ha generato una riflessione in merito all'opportunità di mettere al servizio della collettività una struttura dedicata che potesse rispondere al meglio alle esigenze individuate in quest'ambito del servizio alla comunità, senza snaturare le finalità di solidarietà che da tempo immemore contraddistinguono l'agire della nostra istituzione.

Si è pertanto giunti alla determinazione di costituire una cooperativa sociale, attraverso la quale riuscire a coniugare un maggior grado di efficienza nell'apprestamento dei servizi, con la possibilità, non secondaria, di creare sbocchi occupazionali.

La Cooperativa "Il Prossimo" ha sede ed uffici operativi presso i locali dell'istituzione in Via del Porrione e svolge attività di assistenza agli anziani.



Arciconfraternita di Misericordia di Siena

La Misericordia

Gli organismi collegati



“IL PROSSIMO” Cooperativa sociale a r.l.

Attività svolte dall'intero Organico

Assistenza domiciliare

Numero mille famiglie assistite

Assistenza infermieristica

Interventi domiciliari ed assistenza farmacologica in Casa di Riposo AVIL

Gestione Casa di Riposo AVIL

Personale specialistico (direttrice, cuoche, infermieri) collabora alla gestione complessiva della Casa di Riposo

“Domus Concordiae”

Hanno trovato ospitalità nove madri con loro quindici figli, di cui due sono nati durante il periodo di soggiorno nella Domus

Campi solari

Personale specialistico ha gestito tredici turni a cui hanno partecipato trecentocinquantotto bambini



Arciconfraternita di Misericordia di Siena

La Misericordia

Protezione Civile

Attività - 2012

La Misericordia di Siena ha un Gruppo di Protezione Civile, formato totalmente da volontari, ottimamente affiatato, addestrato ed equipaggiato che opera in stretto coordinamento con Provincia, Comune, Regione, Prefettura, Ministero degli Interni e col Dipartimento di Protezione Civile.

I volontari che prestano servizio seguono corsi di formazione ed addestramento sia a livello teorico che pratico, con alcune eccellenze quali il gruppo ART, specializzato nel recupero e conservazione delle opere d'arte in pericolo, soprattutto in occasione di calamità naturali.

Formazione, addestramento ed esercitazione

- Corso allestimento del PMA del Siena Soccorso
- Corso di guida in fuoristrada

Assistenza manifestazioni

- Festa della Repubblica del 2 Giugno
- Palio di Siena
- Ospedale dei pupazzi in Piazza del Campo
- Corsa podistica «I 5 poderi»
- Giornate del F.A.I. - Fondo Ambientale Italiano
- Campagna nazionale sulla riduzione del rischio sismico "Terremoto io non rischio"
- Corso "Come di salvo il bebè organizzato dalla Misericordia di Siena
- Convegno sul Terzo Settore
- Dimostrazione operativa in occasione della Festa della Misericordia di Rapolano



Arciconfraternita di Misericordia di Siena

La Misericordia

Protezione Civile

Attività - 2012

Emergenze

Naufragio nave "CONCORDIA"

Intervento dal 15 al 16 gennaio 2012

Emergenza neve a Siena e provincia

Vari servizi nel periodo dal 1° febbraio al 11 febbraio 2012 per un totale di 242 ore

Sisma "Emilia e Romagna"

Interventi a San Felice sul Panaro, S. Possidonio, San Biagio nel periodo dal 25 maggio al 30 settembre 2012 per un totale di 5.286 ore

Emergenza maltempo in Toscana

Interventi in Val di Chiana, Albinia, Carrara nel periodo dal 12 novembre al 1° dicembre 2012 per un totale di 350 ore

Intervento nucleo ART in Emilia Romagna

Servizio a S.Possidonio dal 1° al 2 dicembre 2012



Arciconfraternita di Misericordia di Siena

La Misericordia

Volontariato penitenziario

Attività - 2012

Volontari
attivi

13

Ore
Volontariato

3.468

Detenuti
incontrati

Casa Circondariale
S.Spirito

117

Casa Circondariale
Ranza

247

Colloqui
effettuati

Casa Circondariale
S.Spirito

358

Casa Circondariale
Ranza

522

Accomp. in
permesso

Casa Circondariale
S.Spirito

1

Casa Circondariale
Ranza

1

Il Gruppo di volontariato penitenziario "Santa Caterina", in omaggio alla Santa senese che fra le opere di misericordia praticava, con grande amore, la cura dei carcerati, si occupa del sostegno morale e materiale ai detenuti, nelle carceri di Siena (S. Spirito) e San Gimignano (Ranza) ed alle loro famiglie. Dal 1999 il gruppo è confluito nella Misericordia e si definisce «Gruppo Volontariato Penitenziario».

Intervenendo sempre in collaborazione con gli organi istituzionali delegati ed in stretta sintonia con le direzioni delle carceri, il Gruppo effettua interventi rivolti all'elevazione morale e culturale dei detenuti ed al loro recupero alla società.

Verso i detenuti ed in particolare verso le loro famiglie, l'attenzione è rivolta, anche, alla soluzione di problemi pratici legati alle difficoltà quotidiane che questa situazione provoca agli stessi detenuti ed ai loro nuclei familiari.



Arciconfraternita di Misericordia di Siena

La Misericordia

"Fratres" - Donatori di sangue

Il Gruppo "Fratres" si differenzia dagli altri dell'Arciconfraternita per le particolarità che lo legano ai Gruppi "Fratres" delle Misericordie Italiane.

Costituito nel 1973 il Gruppo "Fratres" della Misericordia di Siena, si è sempre fatto promotore della formazione di nuovi Gruppi di donatori in seno alle altre Consorelle della provincia.

Infatti nel corso degli anni al Gruppo di Siena si sono aggiunti quelli di S.Rocco a Pilli, di Rosia e di Isola d'Arbia.

Questo decentramento ha portato numerosi "frutti" (nuovi donatori) perché con la maggiore vicinanza e conoscenza diretta del territorio, crea un clima di grande collaborazione con la popolazione locale e di una migliore diffusione della tematica della donazione

Attività - 2012

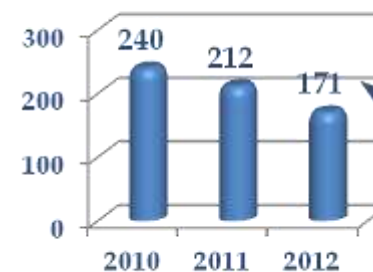
Donatori iscritti

256

Donatori attivi

182

Donazioni Gruppo Siena



Dal 2010 sono aumentate, rispetto agli anni precedenti le donazioni di emocomponenti risultando così la nostra azione più efficace per i riceventi e per il sistema sanitario.

N.B.: il totale delle donazioni dei quattro Gruppi di Siena, San Rocco, Rosia e Isola d'Arbia è risultato, nel 2012, di numero 400



Arciconfraternita di Misericordia di Siena

La Misericordia

**"Esperia" - Assistenza disagio
psichico**

Il Gruppo Esperia si occupa dell'assistenza a chi soffre di disagi psichici, provvedendo alla tutela dei loro diritti ed al conseguimento di una migliore qualità di vita per loro e per le loro famiglie.

Il sostegno alle famiglie è infatti uno degli scopi principali dell'attività, cercando di creare per questi nuclei familiari che soffrono un forte disagio, idonei punti di riferimento.

Il Gruppo si avvale di importanti contatti con l'U.F.S.M.A. della USL 7, al fine di garantire l'erogazione di un'assistenza efficiente.

Nel 2012 i responsabili del Gruppo, oltre all'attività di assistenza ai familiari nei rapporti con le Istituzioni, hanno partecipato a:

- Tavoli di concertazione con Comune, Provincia e Regione;
- Consigli della Consulta Provinciale dell'handicap;
- Assemblee e riunioni della Consulta del Dipartimento della Salute Mentale;
- Convegni sul disagio psichico in varie località della Toscana.



Arciconfraternita di Misericordia di Siena

La Misericordia

Istruttori

Al Gruppo Istruttori è affidata l'organizzazione dei corsi di formazione e specializzazione dei volontari, dal "Corso di Formazione di primo livello" al corso di "Abilitazione al servizio di emergenza (CEMM)" a cui segue il corso "Avanzato", al quale possono partecipare solo i volontari che hanno superato i corsi di livello sottostante.

Il Gruppo Istruttori organizza inoltre corsi di pronto soccorso per utenti esterni, quali la Banca MPS o l'Ateneo senese.

Nel suo operare il Gruppo è affiancato dal Gruppo Tutors per la diffusione dei principi ispiratori e di forme di socializzazione all'interno della Misericordia.

Volontari istruttori	2011	2012
	16	16

Corso	n. corsi		n. partecipanti/abilitati	
	2011	2012	2011	2012
1° livello	8	8	204	221
2° livello	2	2	87	77
3° livello	2	3	312	41
Altri corsi	3	4	corsi organizzati e svolti per enti esterni	



Arciconfraternita di Misericordia- Siena

L'attività nel 2012

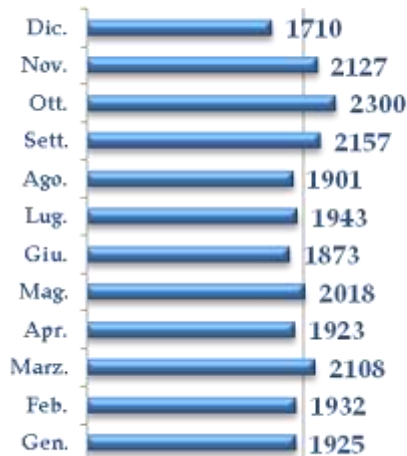


L'attività 2012

Trasporti

Nonostante le difficoltà, nel corso dell'anno sono proseguiti anche i servizi di trasporto ordinario tra i quali segnaliamo: "Buono per amico" e "Un'assistenza in più", «Scolastici» promossi dall'Amministrazione Provinciale di Siena, e quelli fatti in convenzione con le Amministrazioni Comunali di Siena e Sovicille.

n. trasporti per mese (2012)



totale 2012
23.916

SANITARI
14.398

tra i quali

EMERGENZA
4.787

ORDINARI
9.611

tra i quali

RICORRENTI
4.317

ONCOLOGICI
776

DIALISI
2.809

FISIOTERAPIE
1.742

SOCIO-SANITARI
9.387

tra i quali

SINGOLI
5.791

Conv. Comune di Siena
86

tra i quali

CENTRI DIURNI
1.212

N.B.: anziani disabili

N.B.: trasporto disabili

Scolastici (Provincia)
1.548



L'attività
2012

Il sociale caritativo - Bancarella della solidarietà

Per un controvalore di
oltre € 200.000 di
alimenti consegnati nel
corso dell'anno

5.000
pacchi
distribuiti

335 q.li di
derrate
alimentari
distribuite

**BANCARELLA
DELLA
SOLIDARIETA'**

1000
persone
aiutate

Nel Sociale caritativo, è continuato il sostegno alla Mensa dei Poveri di San Girolamo e l'attività di distribuzione di generi alimentari attraverso la "Bancarella della solidarietà", la distribuzione di "cibi freschi", con il nuovo furgone refrigerato, in collaborazione con Unicoop Firenze, nonché il servizio di spesa assistita per gli anziani e le erogazioni della Fondazione Banco Alimentare

Siamo intervenuti favore dei lavoratori licenziati residenti a Siena e nella Provincia mediante la consegna di "pacchi alimentari" contenenti soprattutto prodotti per l'infanzia.

Sono stati mantenuti attivi gli ambulatori della Sede di Siena, delle Sezioni e delle Consorelle con oltre 20.000 prestazioni gratuite per non abbienti la distribuzione gratuita di presidi sanitari (480 presidi erogati nel corso dell'anno) ed è continuata l'attività nella "Casa di Riposo".



Arciconfraternita di Misericordia di Siena

L'attività 2012

Antiusura

**Fondazione Toscana per la prevenzione dell'usura
O.N.L.U.S.**

**Prestiti concessi
dall'inizio della
attività al
31/12/2012**

n.: 1.752

**Valore:
€ 74.611.466**

**Prestiti concessi nel
2012**

n.: 91

**Valore:
€ 6.041.500**

L'attività contro la piaga dell'usura è proseguita attraverso i centri di ascolto, la "nostra" Fondazione e il Microcredito di Solidarietà Spa, di cui siamo soci fondatori.



Arciconfraternita di Misericordia di Siena

Il Volontariato

I volontari - quadro riassuntivo

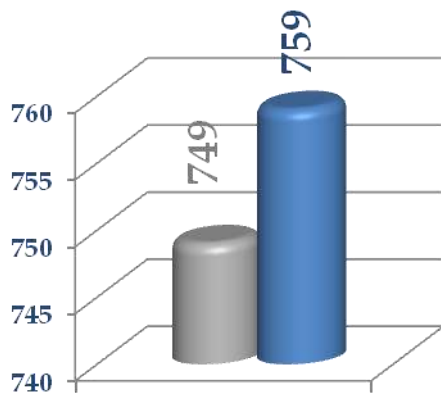
Associati all' Arciconfraternita **12.215**

Anno 2012

Soci sostenitori **10.563**

Iscritti al registro del volontariato
(inclusi aspiranti) **1.652**

Volontari che hanno prestato
servizio effettivo nell'anno **759**



Volontari attivi

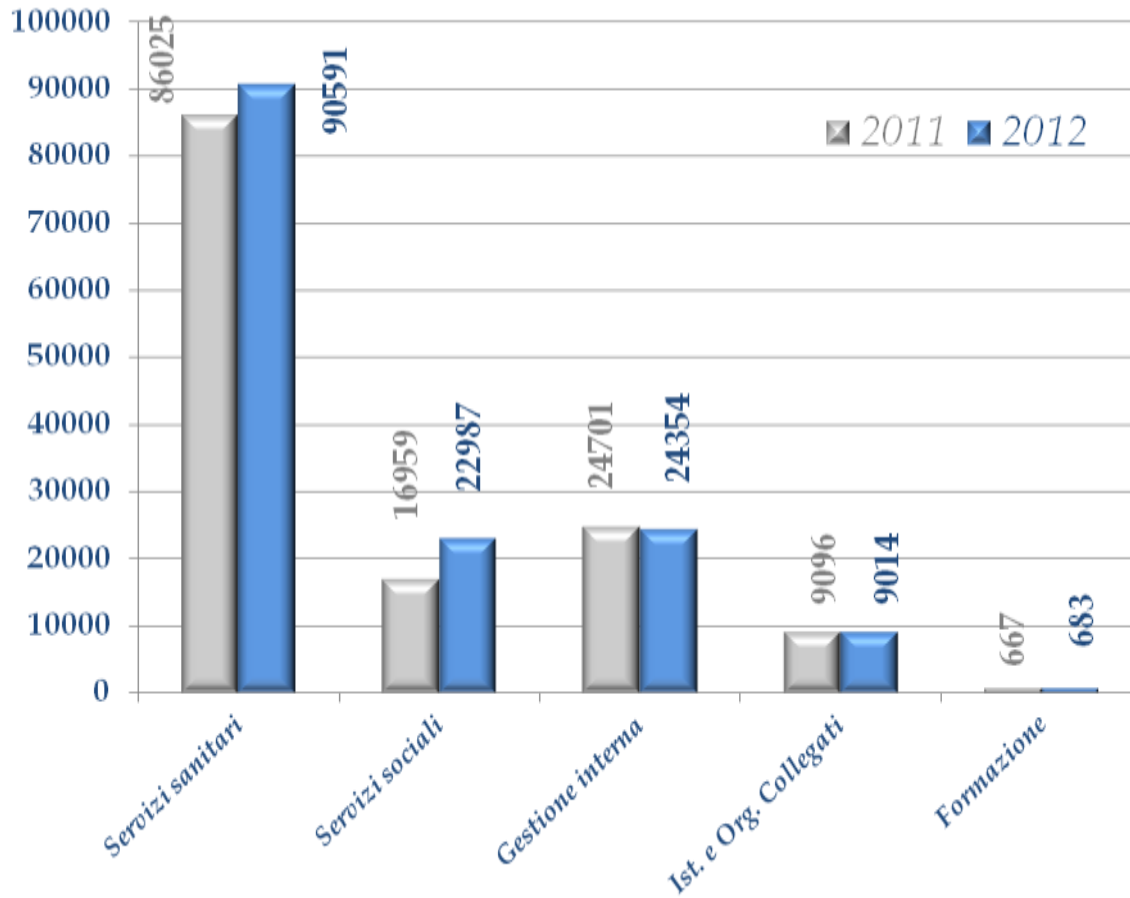
■ 2011 ■ 2012



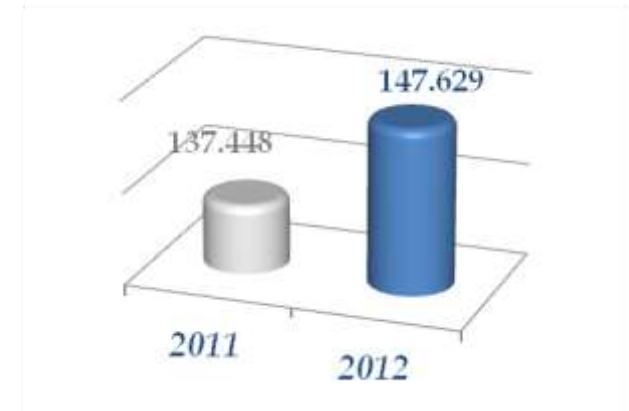
Arciconfraternita di Misericordia di Siena

Il Volontariato

Ore di Volontariato - Quadro riassuntivo



Totale ore di servizio volontario prestate



Ore di volontariato per genere di servizio erogato



Arciconfraternita di Misericordia di Siena

Il Volontariato

Il valore economico - criterio di valutazione

Il criterio di valutazione seguito per determinare il valore economico che la nostra Arciconfraternita offre alla collettività grazie all'opera dei Soci Volontari, è relativamente semplice ed intuitivo, e segue il metodo adottato da molte altre organizzazioni che hanno nel volontariato il fattore determinante della loro "mission".

E' stato assunto quale "valore economico" il costo orario che il volontario avrebbe quale dipendente, desunto calcolando la media del costo orario dei dipendenti dell'Arciconfraternita, partendo dal monte stipendi, come da nostro bilancio civilistico, inclusi i contributi e accantonamenti, pari, nel 2012, ad un totale di € 1.261.658 (al netto dei rimborsi per Personale Distaccato)

Questo monte stipendi è stato suddiviso tra i 34 dipendenti senza tenere in considerazione la specifica funzione svolta e pertanto la differenza di retribuzione, per evitare che il costo orario medio subisse eccessi di valutazione per il maggior peso di alcune funzioni, come nel caso dei dipendenti del garage che hanno un costo maggiore, derivante dagli straordinari, rispetto ad altri dipendenti.



Arciconfraternita di Misericordia di Siena

Il Volontariato

Criterio di valutazione

Il secondo fattore, necessario per determinare questo valore economico orario, è il numero di ore lavorate nel corso dell'anno dai dipendenti ed anche in questo caso è stato adottato un metodo prudenziale, per evitare eccessi.

In particolare le 6 ore di lavoro giornaliera (36 settimanali), stabilite per contratto, avrebbero dovuto, di logica, essere moltiplicate per le 258 giornate lavorative previste, sempre, dal contratto di lavoro.

Questo calcolo avrebbe portato ad una "valore economico" orario pari a **€ 23,97/ora.**

258 giornate lavorative all'anno



6 ore giorno



1.548 ore/anno

€ 1.261.658

monte stipendi inclusi oneri,
contributi e accantonamenti



34 dipendenti



€ 37.108

costo annuale per
dipendente (media)

€ 37.108 costo annuale per
dipendente (media)



1.548 ore lavorate
all'anno



€ 23,97 costo orario
dipendenti (media)



Arciconfraternita di Misericordia di Siena

Il Volontariato

Criterio di valutazione

Invece, per mantenere uno spirito di prudenza, cercando di essere il più possibile aderenti alla realtà e considerando che l'opera volontaria si svolge senza giorni festivi, riposo settimanale, ferie e quant'altro contemplato nel contratto di lavoro, si è preferito adottare come metodo di valutazione, delle ore lavorate, il puro calcolo settimanale, ovvero moltiplicare le 36 ore lavorate settimanalmente secondo contratto, per le 52 settimane che formano l'anno solare.

Questo calcolo prudenziale porta ad una "valore economico" orario pari a **€ 19,82/ora.**

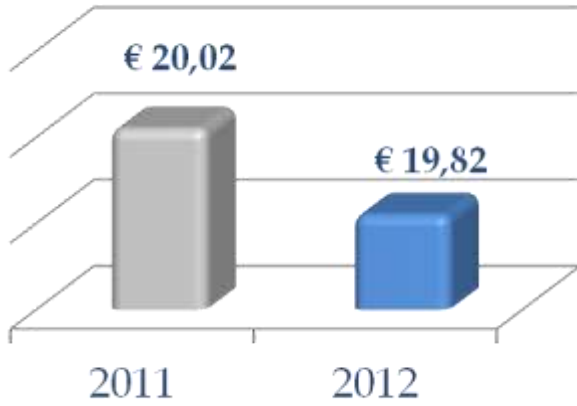
52 settimane all'anno	×	36 ore lavoro settimanali	=	1.872 ore/anno
€ 1.261.658 monte stipendi inclusi oneri, contributi e accantonamenti	÷	34 dipendenti	=	€ 37.108 costo annuale per dipendente (media)
€ 37.108 costo annuale per dipendente (media)	÷	1.872 ore lavorate all'anno	=	€ 19,82 costo orario dipendenti (media)



Arciconfraternita di Misericordia di Siena

Il Volontariato

Il "peso" economico del volontariato



Costo orario medio dipendenti

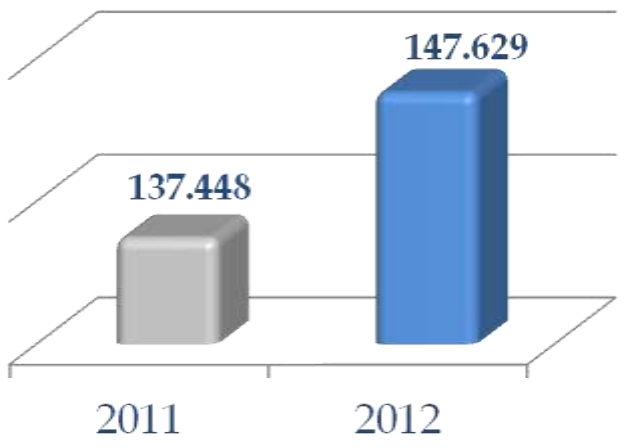
Il valore, ovvero il "peso" economico, del nostro contributo alla comunità

2012

€ 2.926.007

2011

€ 2.751.708



Ore di volontariato